

Il Motopeschereccio un ambiente a rischio

Molfetta 28 settembre 2023

Alessandro Giomarelli



IMBARCO e SBARCO

Durante la fase di imbarco e sbarco dal natante si può inciampare o scivolare e le conseguenze possono essere quelle di cadere all'interno del natante o cadere in acqua.

Per evitare ciò è bene installare correttamente la passerella e assicurarsi che sia ben legata, non farla attraversare da cavi, far sì che sia priva di liquidi sdruciolevoli (oli, grassi ecc.), libera da oggetti ingombranti ed applicare un corrimano sicuro, evitare di transitare sulla passerella con entrambe le mani ingombre o con grossi pesi in braccio. Inoltre assicurarsi della presenza di personale per eventuale aiuto durante il transito sulla passerella, assicurarsi che la zona di arrivo a bordo sia sgombra.

Nel caso l'imbarco avvenga tramite passaggio dal parapetto e quando non sia possibile installare un'adeguata passerella predisporre opportunamente il personale per aiutare chi deve salire o scendere evitando di saltare.



IMBARCO E SBARCO



IMBARCO E SBARCO



ORMEGGIO e DISORMEGGIO

può

- capitare un' improvvisa rottura di cavi, catene o altra attrezzatura
- inciampare nei cavi di ormeggio, questo porta a perdere l'equilibrio e cadere
- essere colpiti, investiti e trascinati dalla catena
- scivolare per presenza di liquidi o sostanze sdrucchiolevoli, può avvenire uno schiacciamento di arti fra scafo e banchina

Vi possono essere proiezione di schegge d'acciaio, fango secco e altri materiali impigliati nelle maglie della catena

Si possono impigliare indumenti negli organi rotanti ed essere trascinati



SCIVOLAMENTO DURANTE IL LAVORO

A bordo spesso si incontra un insufficiente stato di aderenza che spesso causa cadute.

Particolare attenzione va posta ai coperchi inox che, quando sono bagnati, risultano ancor più sdrucchiolevoli della coperta. Durante gli spostamenti nel peschereccio è bene indossare i di protezione individuale. Assicurarsi che la zone di passaggio siano antisdrucchiolevoli e libere da materiale d'ingombro.

Sono buone soluzioni verniciature di tipo antiscivolo in coperta con buona manutenzione ed altre soluzioni su coperchi e scale quali strisce adesive antisdrucchio.



PREVENZIONE SCIVOLAMENTI



PREVENZIONE SCIVOLAMENTI

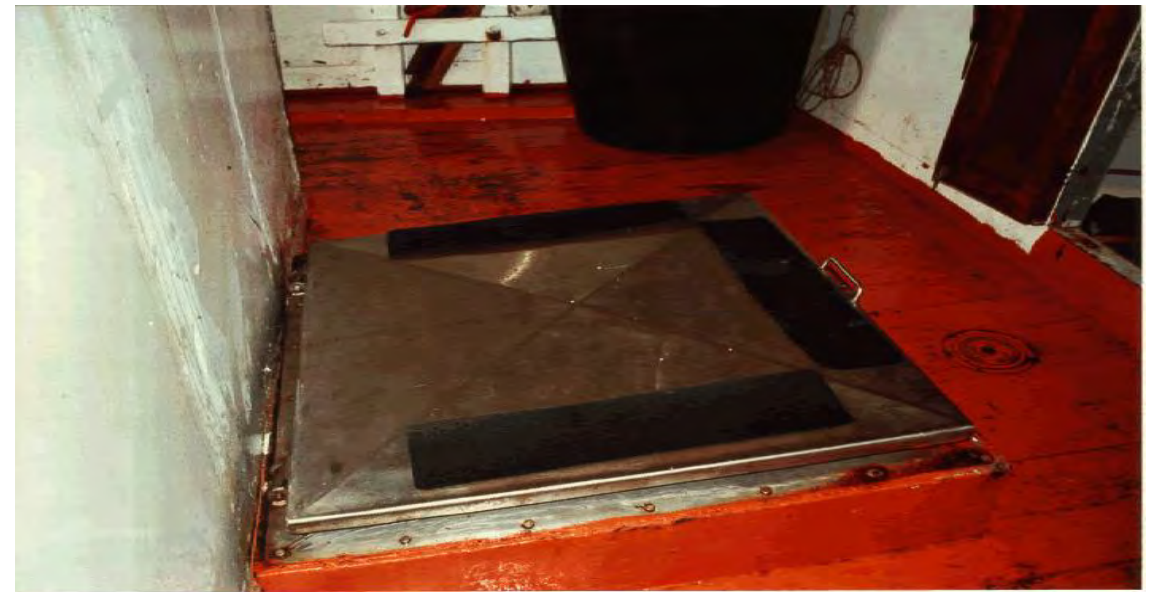


PREVENZIONE SCIVOLAMENTI

Strisce antiscivolo



Strisce antiscivolo



PROTEZIONE ZONE DI PASSAGGIO E DEPOSITO

Le zone di lavoro poste al disopra del ponte devono avere un parapetto di altezza pari a 1 metro anche fatto con le battagliole, anche gli accessi a tali zone devono essere adeguatamente protetti al fine di garantire un' adeguata protezione dei lavoratori.



PREVENZIONE CADUTE FUORI BORDO

Operatori che si sporgono oltre il bordo di poppa. La situazione può essere rischiosa soprattutto in presenza di condizioni metereologiche avverse. In tali casi è conveniente indossare giubbotti di salvataggio o imbracature di sicurezza.



PREVENZIONE CADUTE FUORI BORDO

Lancio cavo di Tonnaggio



Recupero Rete



PREVENZIONE CADUTE FUORI BORDO

Recupero Rete



Recupero Rete



PREVENZIONE CADUTE FUORI BORDO

Recupero Rete e Imbarco Pescato



Recupero Rete e Imbarco Pescato



PREVENZIONE CADUTE FUORI BORDO

Molti piccoli pescherecci vengono manovrati da un'unica persona e questo comporta ovvi rischi per la sicurezza

- Cadere fuori bordo e proseguimento della navigazione della nave.
- Cadere fuoribordo con nessuno che possa chiamare i soccorsi.

GIUBBOTTO SALVATAGGIO INDIVIDUALE

E' fortemente consigliato indossare il giubbotto di salvataggio individuale autogonfiabile . Il giubbotto autogonfiabile si attiva automaticamente a contatto con l'acqua in caso di caduta accidentale fuoribordo. In 3 secondi di tempo consente l'autorotazione della persona che si trova svenuta con il volto in immersione, garantendo la pervietà delle vie aeree.

Dovrà essere inserito all'interno del giubbotto di salvataggio individuale un localizzatore personale

CUCINA

Sulle navi da pesca, la cucina è lo spazio di ritrovo comune e un luogo molto attivo che presenta numerosi pericoli: fuoco, ustioni, scottature, scivolate, cadute.

In cucina si utilizzano fornelli tipo a gas per prevenire le ustioni o le scottature i fornelli devono essere dotati di fermapentole per evitare che le pentole possono muoversi.





BOMBOLE GAS PER CUCINA

Le bombole di gas non devono mai essere sistemate nella cucina ma in un vano adeguatamente ventilato oppure all'esterno sul ponte.

Le tubazioni flessibili per l'allacciamento degli apparecchi a gas deve avere le seguenti caratteristiche:

- 1 se i tubi sono in gomma devono essere resistenti all'usura e all'azione chimica del gas e devono riportare il marchio della relativa norma e la data di scadenza entro la quale la tubazione dovrà essere regolarmente sostituita;
- 2 se le tubazioni sono in acciaio non hanno una scadenza, anche se devono essere regolarmente oggetto di manutenzione;





ATTACCHI DIVERGENTI

Gli attacchi delle carrucole su cui scorrono i cavi dei divergenti devono essere rinforzate in quanto gli stessi, durante la fase di pesca, sono sottoposti a notevoli forze che possono portare alla rottura degli attacchi



ATTACCHI DIVERGENTI



ATTACCHI DIVERGENTI



ATTACCHI DIVERGENTI



PROTEZIONE PARTI IN MOVIMENTO

SALA MOTORI

In sala macchine sotto coperta si è rilevata la presenza di organi in movimento non protetti né da *carter* né da reti metalliche, con il pericolo che gli indumenti possano rimanere impigliati.



SALA MACCHINE



SALA MACCHINE



SALA MACCHINE



SALA MACCHINE



Sala macchine

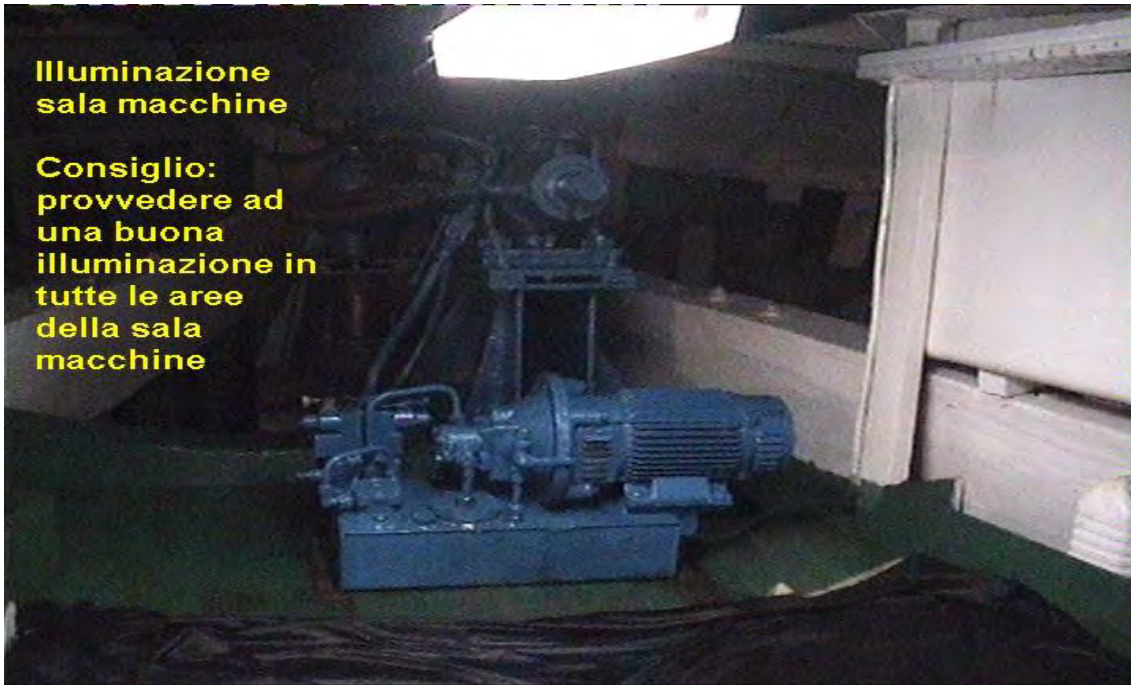
**Coibentare le
superfici e le
tubature soggette a
surriscaldamento**



SALA MACCHINE

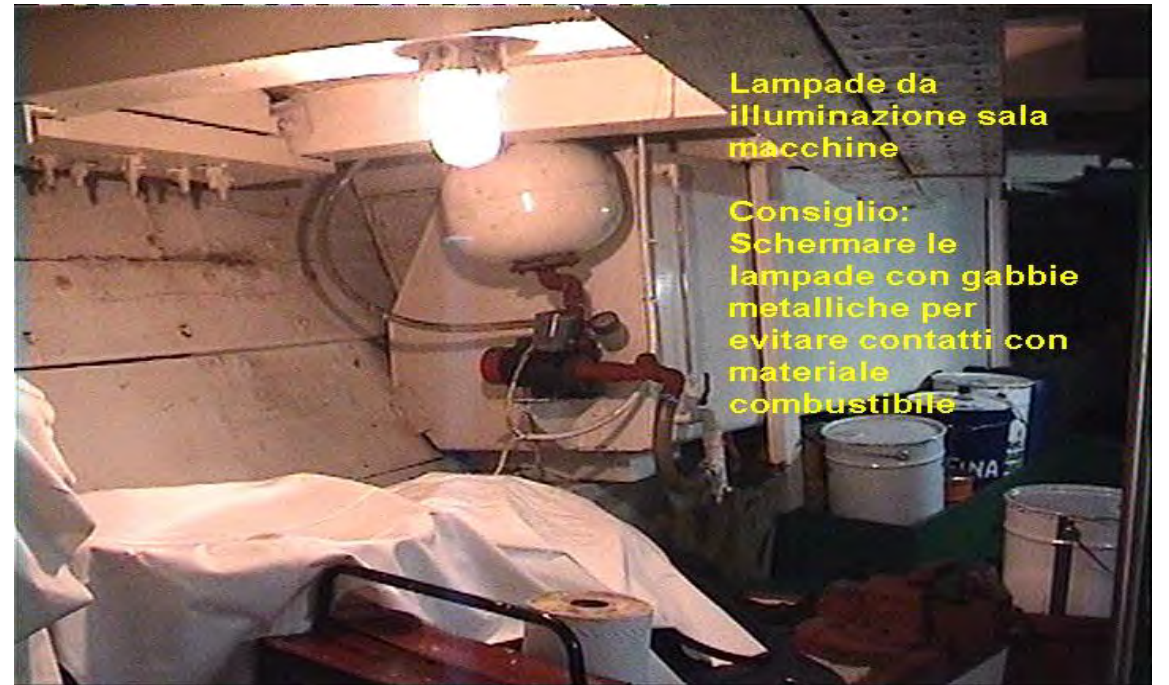
**Illuminazione
sala macchine**

**Consiglio:
provvedere ad
una buona
illuminazione in
tutte le aree
della sala
macchine**



**Lampade da
illuminazione sala
macchine**

**Consiglio:
Schermare le
lampade con gabbie
metalliche per
evitare contatti con
materiale
combustibile**



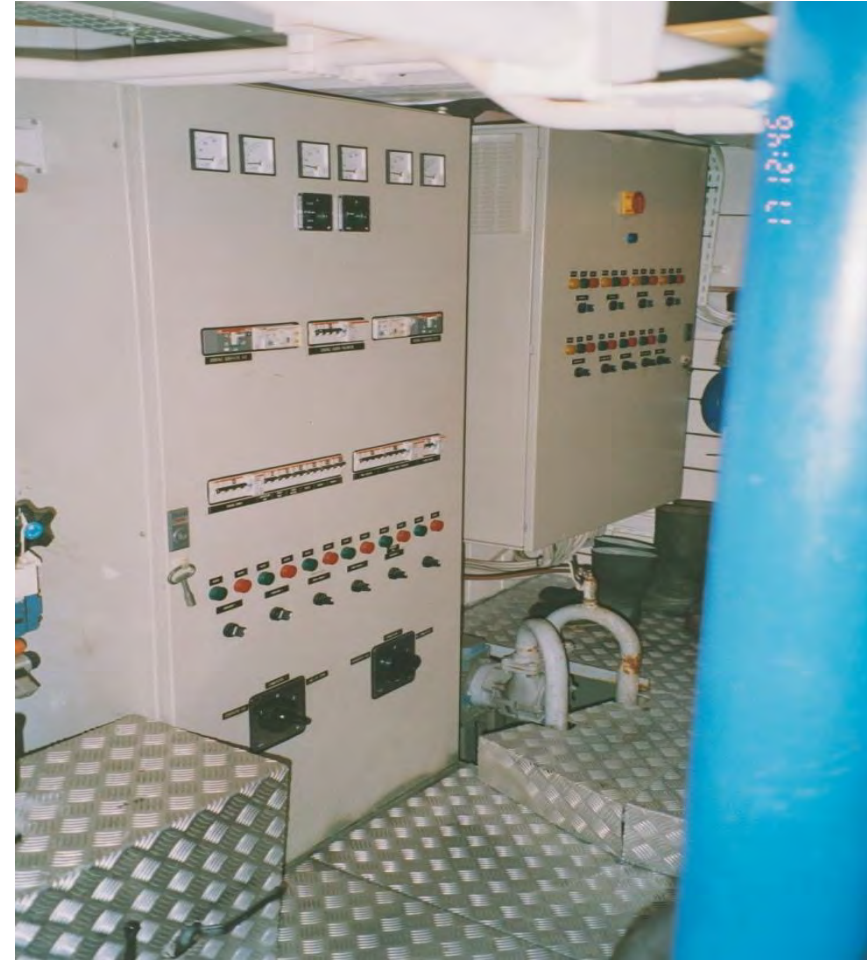
SALA MACCHINE



- IMPIANTI ED ATTREZZATURE
 1. Gli impianti elettrici mancano delle indicazioni ai diversi indicatori di quadro.
 2. Le attrezzature non sono mantenute in buono stato di manutenzione



SALA MACCHINE



• **FONTE DI ENERGIA ELETTRICA DI EMERGENZA**

Le batterie, o altro sistema di emergenza, difficilmente vengono sistemate esternamente alla sala macchine o comunque situate in una zona progettata in maniera che in caso di incendio o di non funzionamento dell'impianto elettrico garantiscano alla strumentazione di bordo, alle luci di bordo e al sistema di radiocomunicazione un funzionamento di almeno tre ore.



CAVI DI INTERCETTAZIONE CARBURANTE

I cavi di intercettazione carburante sono spesso situati in sala macchine, pertanto non risulta possibile un'immediata interruzione di flusso di carburante in caso di emergenza.

Il posizionamento dei cavi d'intercettazione deve essere eseguito in maniera da intervenire agevolmente in caso di bisogno.



EVENTI INFORTUNISTICI ACCADUTI



VERRICELLO







infortunato





REDMI NOTE 9
AI QUAD CAMERA







